



Cat[®]

Manipulador Telescópico de Materiales Telehandler TL1255

Especificaciones

Motor

Modelo	Cat [®] C4.4 TA	
Potencia bruta (básica)	106 kW	142 hp
Potencia neta (básica)	100,6 kW	134,9 hp
<ul style="list-style-type: none"> La potencia neta indicada es la potencia disponible en el volante cuando el motor está equipado con ventilador, filtro de aire, silenciador y alternador. 		

Pesos

Peso en orden de trabajo	16.057 kg	35.400 lb
--------------------------	-----------	-----------

Especificaciones de operación

Capacidad de carga nominal	5.443 kg	12.000 lb
Altura de levantamiento máxima	16,6 m	54,3 pies
Alcance máximo hacia adelante	13 m	42,5 pies
Nivelación del bastidor	10°	
Velocidad de desplazamiento máxima	30,4 km/h	18,9 mph
Capacidad a la altura máxima (estabilizadores subidos)	1.814 kg	4.000 lb
Capacidad a la altura máxima (estabilizadores bajados)	2.268 kg	5.000 lb
Capacidad al alcance máximo (estabilizadores subidos)	0 kg	0 lb
Capacidad al alcance máximo (estabilizadores bajados)	1.588 kg	3.500 lb
Radio de giro sobre los neumáticos	4,3 m	14 pies

Sistema hidráulico — Accesorio

Bomba de engranajes	Bomba de pistones de detección de carga	
Presión de operación del sistema	252 bares	3.650 psi
Presión hidráulica auxiliar	207 bares	3.000 psi
Caudal hidráulico auxiliar en la cabeza de la pluma	38 L/min	10 gal/min

- Circuito hidráulico auxiliar usado para todos los accesorios equipados con cilindros u otros componentes hidráulicos. Consiste en válvulas, controles y tuberías hidráulicas.

Capacidades de llenado de servicio

Tanque de combustible	144 L	38 gal
Sistema hidráulico	227,1 L	60 gal

Neumáticos

Estándar	14.00 x 24-12 PR	
Opcionales	14.00 x 24 llenos de espuma	
	14.00 x 24 con nervaduras para rocas	

Velocidades de la transmisión

Avance	4 velocidades
Retroceso	3 velocidades

Rendimiento de la pluma

Subida de la pluma	15,7 segundos	
Bajada de la pluma	13,9 segundos	
Retracción telescópica	13,9 segundos	
Extensión telescópica	17,6 segundos	
Tracción de la barra de tiro (cargado)	9.072 kg	20.000 lb

Ejes

- Ejes de dirección de 55 grados con planetario montado en muñón.
- Cilindro de dirección integral.
- Diferencial de deslizamiento limitado de alta desviación en el eje delantero.

Frenos

- Los frenos de servicio son frenos de discos interiores en aceite en el eje delantero.
- Los frenos de estacionamiento son frenos de discos en aceite conectados por resorte y desconectados hidráulicamente. La luz en el tablero indica el momento en que se conecta el freno.

Instrumentos

- Voltímetro, horómetro, manómetro de aceite del motor, indicador de combustible, indicador de temperatura de agua. Todos los indicadores están protegidos con una cubierta acrílica transparente.

Herramientas

Hidráulicas	Incluye	Incluye
Acoplador IT	Sistema eléctrico auxiliar	Sistema eléctrico auxiliar
Horquillas para paletas	(2) 1.524 mm, 51 mm x 152 mm	(2) 60 pulg, 2 pulg x 6 pulg
	(2) 1.219 mm, 60 mm x 102 mm	(2) 48 pulg, 2,36 pulg x 4 pulg
Horquillas para bloques	(2) 1.219 mm, 51 mm x 51 mm	(2) 48 pulg, 2 pulg x 2 pulg
Inclinación estándar Portahorquillas	1.270 mm	50 pulg
Portahorquillas de inclinación ancha	1.829 mm	72 pulg
Rotación estándar Portahorquillas	1.270 mm	50 pulg
Rotación ancha Portahorquillas	1.829 mm	72 pulg
Portahorquillas giratorio	100°, 1.829 mm, 4.536 kg Capacidad, 2.268 kg girado	100°, 72 pulg, 10.000 lb Capacidad, 5.000 lb girado
Portahorquillas giratorio	180°, 1.829 mm, 4.536 kg Capacidad, 2.268 kg girado	180°, 72 pulg, 10.000 lb Capacidad, 5.000 lb girado
Portahorquillas de desplazamiento lateral	1,22 m	48 pulg

CATERPILLAR[®]

Courtesy of Crane.Market

Manipulador Telescópico de Materiales Telehandler TL1255

Dimensiones

Todas las dimensiones son aproximadas.

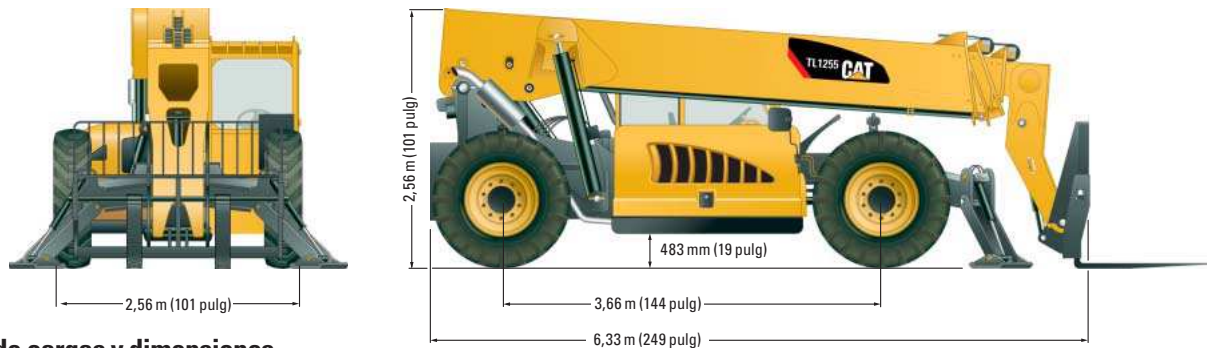
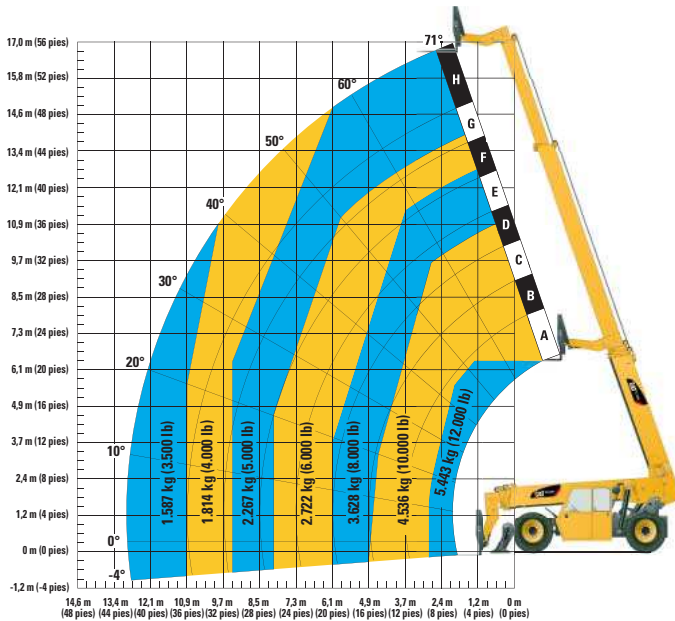
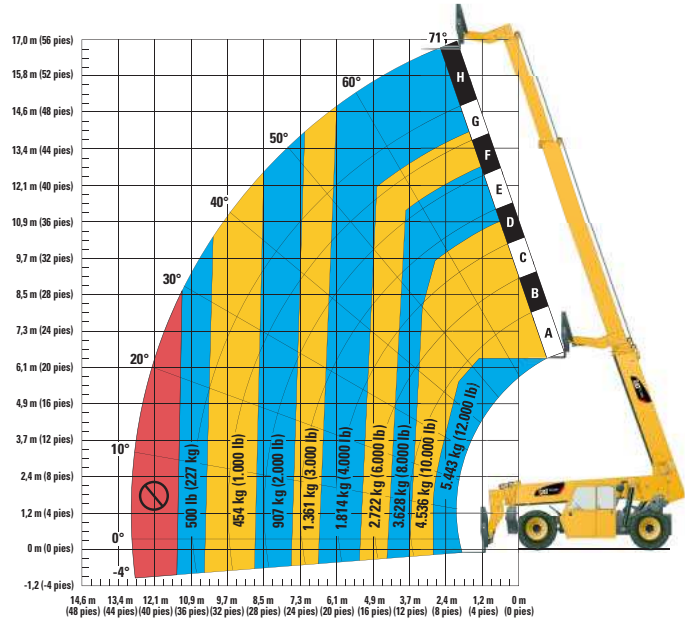


Tabla de cargas y dimensiones

ESTABILIZADORES BAJADOS



ESTABILIZADORES SUBIDOS



IMPORTANTE

Las capacidades de levantamiento nominales se muestran con la máquina equipada con portahorquillas y horquillas para paletas. La máquina debe estar horizontal sobre una superficie firme con neumáticos en buenas condiciones y debidamente inflados. Las especificaciones y la estabilidad de la máquina se basan en las capacidades de levantamiento nominales a ángulos y longitudes específicos de la pluma.

(Si las especificaciones son un factor importante, la aplicación propuesta debe analizarse con su distribuidor.)

NO exceda las cargas de capacidad de levantamientos nominales, ya que se pueden producir condiciones de la máquina inestables y peligrosas.

NO incline la máquina hacia adelante para determinar la carga permisible.

Use sólo accesorios aprobados JLG aprobados, con el modelo de manipulación de materiales apropiado/tablas de capacidad de carga del accesorio mostradas en la cabina del operador. OSHA requiere que todos los operadores de montacargas sobre terreno accidentado sean capacitados según OSHA 29 CFR 1910.178 (1).

Debido a las continuas mejoras en el producto, podrán realizarse cambios en las especificaciones o en los equipos sin notificación previa. Esta máquina cumple o supera las normas ANSI/ITSDF B56.6-2005 originales para aplicaciones previstas.

Si desea información adicional sobre los productos Cat, los servicios de nuestros distribuidores o sobre cómo solucionar sus problemas profesionales visite nuestra página web www.cat.com

ASHQ5842-04

© 2008 Caterpillar
Impreso en EE.UU.
Todos los derechos reservados.

CAT, CATERPILLAR, sus respectivos logotipos, el color "Caterpillar Yellow" y la imagen comercial de POWER EDGE, así como la identidad corporativa y del producto utilizadas en la presente, son marcas comerciales registradas de Caterpillar y no pueden utilizarse sin autorización.

CATERPILLAR®

Courtesy of Crane.Market